



รายงานภาวะเศรษฐกิจการเกษตร ภาคเหนือ

ภาวะเศรษฐกิจการเกษตร ครั้งแรกปี 2567 และแนวโน้มปี 2567 ภาคเหนือ

ROAE Outlook

ภาวะเศรษฐกิจการเกษตร

หน้า

1. ภาพรวมเศรษฐกิจภาคเหนือ	2
2. ปัจจัยที่เกี่ยวข้องกับการผลิตภาคเกษตร	2
2.1 สถานการณ์น้ำ	
2.2 สถานการณ์ภัยธรรมชาติและโรคระบาด	
2.3 ราคาน้ำมัน	
2.4 ปัจจัยอื่นๆ ที่ส่งผลกระทบต่อ	
3. เครื่องชี้ทางด้านเศรษฐกิจการเกษตร	3
4. ภาวะเศรษฐกิจการเกษตร	
ครั้งแรกปี 2567	5
สาขาพืช	
สาขาปศุสัตว์	
สาขาประมง	
สาขาบริการทางการเกษตร	
สาขาป่าไม้	
5. แนวโน้มภาวะเศรษฐกิจการเกษตร	
ปี 2567	11
สาขาพืช	
สาขาปศุสัตว์	
สาขาประมง	
สาขาบริการทางการเกษตร	
สาขาป่าไม้	
ตารางที่ 1 อัตราการเติบโตของผลิตภัณฑ์	
มวลรวมภาคเกษตร	12
ตารางที่ 2 ผลผลิตสินค้าเกษตรที่สำคัญ	
(ปีปฏิทิน)	13
ตารางที่ 3 ราคาสินค้าเกษตรที่เกษตรกรขายได้	14

ภาวะเศรษฐกิจการเกษตร ครั้งแรกปี 2567 หดตัวร้อยละ 1.7 เมื่อเทียบกับช่วงเดียวกันของปีที่ผ่านมา โดยสาขาพืชหดตัวร้อยละ 2.5 สาขาประมงหดตัวร้อยละ 0.5 สาขาบริการทางการเกษตรหดตัวร้อยละ 2.3 และสาขาป่าไม้หดตัวร้อยละ 0.3 ในขณะที่สาขาปศุสัตว์ขยายตัวร้อยละ 4.3 โดยมีปัจจัยสำคัญที่ส่งผลกระทบต่อภาคเกษตร ได้แก่ ปริมาณน้ำในแหล่งน้ำไม่เพียงพอ ปัญหาภัยแล้ง ฝนทิ้งช่วง และสภาพอากาศร้อนจัดไม่เอื้ออำนวยต่อการผลิต ส่งผลให้ดัชนีผลผลิตสินค้าเกษตรลดลงร้อยละ 1.4 เมื่อเทียบกับช่วงเดียวกันของปีที่ผ่านมา ส่งผลให้ปริมาณการผลิตของสาขาพืช ซึ่งเป็นสาขาหลักในการขับเคลื่อนภาคเกษตรลดลง ได้แก่ ข้าวนาปรัง ข้าวโพดเลี้ยงสัตว์ มันสำปะหลัง และอ้อยโรงงาน ขณะที่ดัชนีราคาสินค้าเกษตรเพิ่มขึ้นร้อยละ 0.3 ส่งผลให้ดัชนีรายได้เกษตรกรลดลงร้อยละ 1.1

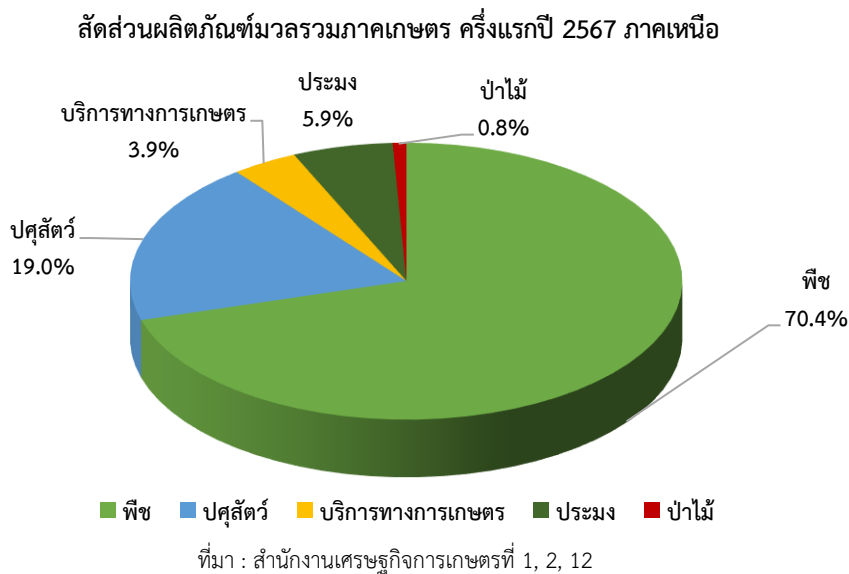
แนวโน้มภาวะเศรษฐกิจการเกษตรปี 2567 คาดว่าจะขยายตัวอยู่ในช่วงร้อยละ 0.1 – 1.1 เมื่อเทียบกับปีที่ผ่านมา โดยสาขาพืชขยายตัวอยู่ในช่วงร้อยละ 0.6 – 1.6 สาขาปศุสัตว์ขยายตัวอยู่ในช่วงร้อยละ 4.1 – 5.1 สาขาประมงหดตัวอยู่ในช่วงร้อยละ (-0.6) – 0.4 สาขาบริการทางการเกษตรขยายตัวอยู่ในช่วงร้อยละ 0.4 – 1.4 ขณะที่สาขาป่าไม้หดตัวอยู่ในช่วงร้อยละ (-0.8) – 0.2 ปัจจัยสำคัญที่คาดว่าจะส่งผลดีต่อภาคเกษตร ได้แก่ ปริมาณน้ำที่มีเพียงพอต่อการผลิตพืชและประมง การดำเนินนโยบายและมาตรการของภาครัฐที่มุ่งใจให้เกษตรกรขยายการผลิต และดูแลรักษาผลผลิตให้ได้คุณภาพตามที่ตลาดต้องการมากขึ้น อาทิ นโยบายตลาดนำการผลิต การประยุกต์ใช้นวัตกรรมเกษตรสมัยใหม่ การบริหารจัดการน้ำทั้งระบบ และมาตรการช่วยเหลือต่างๆ รวมทั้งภาพรวมเศรษฐกิจมีแนวโน้มที่ดีส่งผลให้ความต้องการสินค้าเกษตรของตลาดเพิ่มขึ้น นอกจากนี้ ยังคงมีปัจจัยที่อาจส่งผลกระทบต่อผลผลิตทางการเกษตรได้รับความเสียหาย อาทิ โรคระบาดทั้งด้านพืชและสัตว์ ภาวะภัยแล้งและฝนทิ้งช่วง รวมทั้งราคาปัจจัยการผลิตที่ทรงตัวสูง และค่าจ้างแรงงาน/เครื่องจักรกลการเกษตร ส่งผลต่อรายได้ของเกษตรกรในพื้นที่ภาคเหนือ



1. ภาพรวมเศรษฐกิจภาคเหนือ

ผลิตภัณฑ์มวลรวมภาค ณ ราคาประจำปี ของภาคเหนือ ปี 2565 มีมูลค่า 1,315,813 ล้านบาท ประกอบด้วย ภาคเกษตรมีมูลค่า 307,325 ล้านบาท และภาคนอกเกษตรมีมูลค่า 1,008,488 ล้านบาท โดยมีสาขาเกษตรกรรม การป่าไม้ และการประมง เป็นสาขาการผลิตหลักในการขับเคลื่อนเศรษฐกิจของภาคเหนือ คิดเป็นสัดส่วนร้อยละ 23.4 รองลงมาคือ สาขาการผลิตอุตสาหกรรม มีสัดส่วนร้อยละ 22.1 สาขาการขนส่งชายปลีกการค้าและการซ่อมแซมยานยนต์ มีสัดส่วนร้อยละ 12.1 สาขาการศึกษา มีสัดส่วนร้อยละ 9.2 สาขาทางการเงินและการประกันภัย มีสัดส่วนร้อยละ 6.8 และสาขาอื่นๆ มีสัดส่วนรวมกันร้อยละ 26.4

โครงสร้างการผลิตทางการเกษตรที่สำคัญของภาคเหนือ ครึ่งแรกปี 2567 ได้แก่ สาขาพืช ซึ่งมีสัดส่วนมากที่สุดร้อยละ 70.4 ของผลิตภัณฑ์มวลรวมภาคเกษตร หรือ GRP ภาคเกษตร รองลงมา คือ สาขาปศุสัตว์ สาขาประมง สาขาบริการทางการเกษตร และสาขาป่าไม้ คิดเป็นร้อยละ 19.0 5.9 3.9 และ 0.8 ตามลำดับ

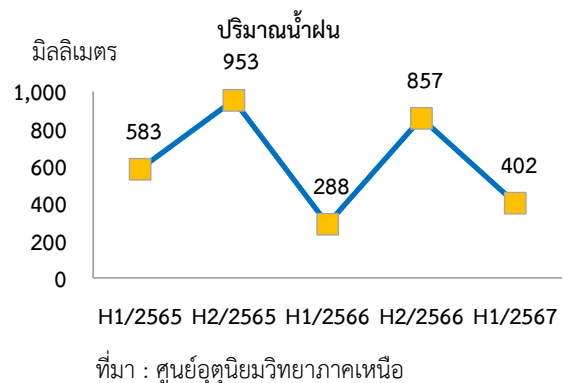
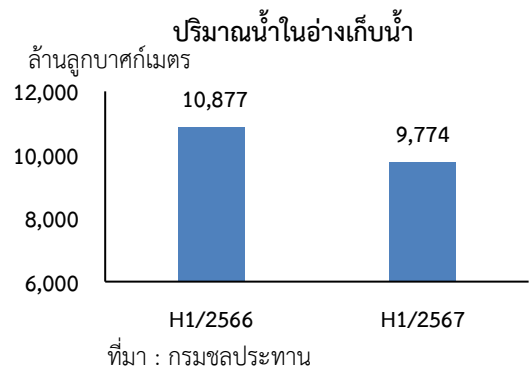


2. ปัจจัยที่เกี่ยวข้องกับการผลิตภาคเกษตร

2.1 สถานการณ์น้ำ

ปริมาณน้ำจากอ่างเก็บน้ำที่สำคัญของภาคเหนือ ครึ่งแรกปี 2567 ณ วันที่ 30 มิถุนายน 2567 มีปริมาตรเท่ากับ 9,774 ล้านลูกบาศก์เมตร ลดลงจากช่วงเดียวกันของปีที่ผ่านมา ซึ่งมีปริมาตร 10,877 ล้านลูกบาศก์เมตร หรือลดลงร้อยละ 10.1 แต่ยังคงอยู่ในระดับที่เพียงพอต่อการผลิตสินค้าเกษตร

ปริมาณน้ำฝนภาคเหนือ ครึ่งแรกปี 2567 มีปริมาณ 402 มิลลิเมตร เพิ่มขึ้นจากช่วงเดียวกันของปีที่ผ่านมา ซึ่งมีปริมาณ 288 มิลลิเมตร หรือเพิ่มขึ้นร้อยละ 39.6 ขณะที่จำนวนวันฝนตกเฉลี่ย 53 วัน เพิ่มขึ้นจากปีที่ผ่านมา ซึ่งอยู่ที่ 48 วัน หรือเพิ่มขึ้นร้อยละ 10.4



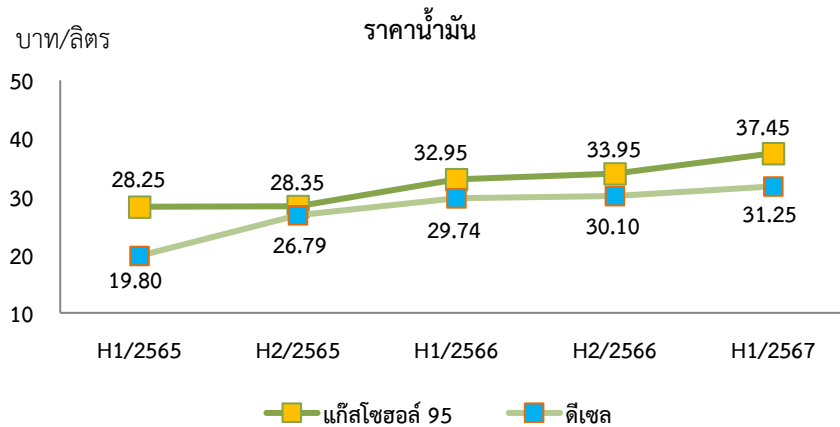


2.2 สถานการณ์ภัยธรรมชาติและโรคระบาด

- ปริมาณน้ำในอ่างเก็บน้ำและแหล่งน้ำธรรมชาติไม่เพียงพอต่อการผลิตสินค้าเกษตรในฤดูแล้งหลายชนิด
- สถานการณ์ภัยแล้ง ฝนทิ้งช่วง และสภาพอากาศร้อนที่จัด ส่งผลกระทบต่อคุณภาพและปริมาณของผลผลิต

2.3 ราคาน้ำมัน

ครั้งแรกปี 2567 ราคาน้ำมันแก๊สโซฮอล์ 95 ของภาคเหนือ เฉลี่ยอยู่ที่ 37.45 บาทต่อลิตร เพิ่มขึ้นร้อยละ 13.7 จากช่วงเดียวกันของปีที่ผ่านมา ซึ่งอยู่ที่ 32.95 บาทต่อลิตร ขณะที่ราคาน้ำมันดีเซล เฉลี่ยอยู่ที่ 31.25 บาทต่อลิตร เพิ่มขึ้นร้อยละ 6.8 จากช่วงเดียวกันของปีที่ผ่านมา ซึ่งอยู่ที่ 29.74 บาทต่อลิตร เนื่องจากความขัดแย้งทางภูมิรัฐศาสตร์ในตะวันออกกลาง (อิสราเอลและปาเลสไตน์) รวมถึงกลุ่ม OPEC และพันธมิตร (OPEC+) นำโดยซาอุดีอาระเบียและรัสเซีย พยายามรักษาเสถียรภาพปริมาณและราคา โดยขยายระยะเวลาลดกำลังการผลิตน้ำมันดิบจนถึงไตรมาส 3 ปี 2567 ทำให้ราคาน้ำมันตลาดโลกปรับตัวสูง ขณะที่ประเทศไทยเกิดค่าเงินบาทอ่อนค่า ต้นทุนการนำเข้าสูงขึ้น ส่งผลกระทบกับไทยโดยเฉพาะนโยบายลดราคาพลังงานของรัฐบาล ซึ่งมีการปรับลดการอุดหนุนราคาน้ำมันดีเซล ทำให้ราคาน้ำมันภายในประเทศปรับตัวขึ้น



ที่มา : บริษัท ปตท. จำกัด (มหาชน)

2.4 ปัจจัยอื่นๆ ที่ส่งผลกระทบ

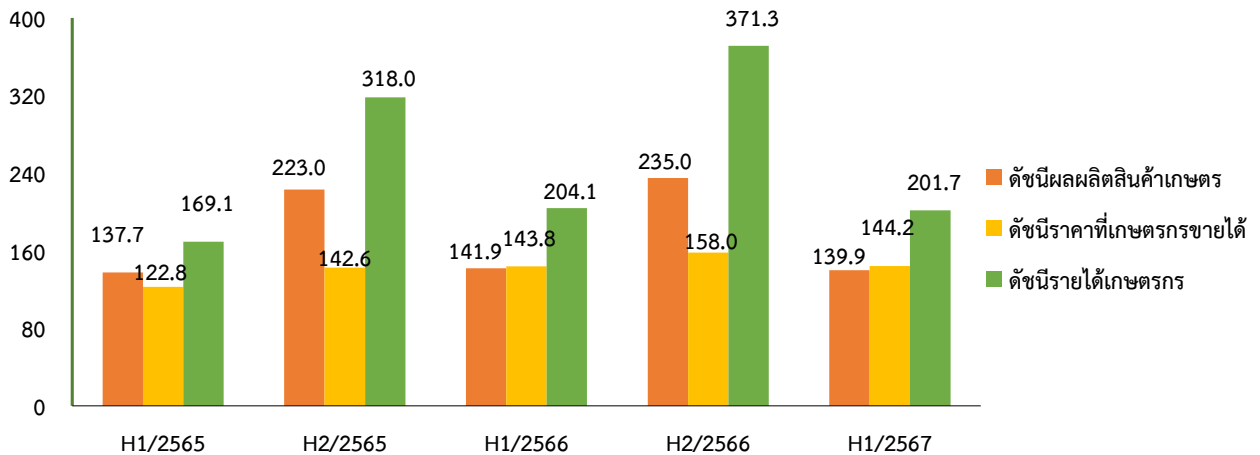
- ราคาปัจจัยการผลิตทรงตัวในระดับสูง ส่งผลให้ต้นทุนการผลิตของเกษตรกรเพิ่มขึ้น อาทิ น้ำมันเชื้อเพลิง ปุ๋ยเคมี สารกำจัดศัตรูพืช และเมล็ดพันธุ์
- สถานการณ์ราคาสินค้าเกษตรที่สำคัญหลายชนิดอยู่ในเกณฑ์ดี จึงให้เกษตรกรขยายการผลิต และดูแลรักษามากขึ้น
- การขับเคลื่อนนโยบายภาคเกษตร อาทิ ตลาดนำการผลิต การใช้เทคโนโลยีนวัตกรรมสมัยใหม่ การเพิ่มมูลค่า การบริหารจัดการสินค้าเกษตรตลอดห่วงโซ่อุปทาน การพัฒนาโครงสร้างพื้นฐานด้านการเกษตร รวมทั้งการดำเนินมาตรการช่วยเหลือเกษตรกรและแก้ไขปัญหาภาคเกษตร ส่งผลดีต่อการผลิตทางการเกษตรและเพิ่มรายได้ให้แก่เกษตรกร

3. เครื่องชี้ทางด้านเศรษฐกิจการเกษตร ภาคเหนือ

3.1 ดัชนีผลผลิตสินค้าเกษตร ครั้งแรกปี 2567 อยู่ที่ระดับ 139.9 ลดลงร้อยละ 1.4 จากช่วงเดียวกันของปีที่ผ่านมา ซึ่งอยู่ที่ระดับ 141.9 ส่วนดัชนีราคาที่เกษตรกรขายได้อยู่ที่ระดับ 144.2 เพิ่มขึ้นร้อยละ 0.3 จากช่วงเดียวกันของปีที่ผ่านมา ซึ่งอยู่ที่ระดับ 143.8 ส่งผลให้ดัชนีรายได้เกษตรกร อยู่ที่ระดับ 201.7 ลดลงร้อยละ 1.2 จากช่วงเดียวกันของปีที่ผ่านมา ซึ่งอยู่ที่ระดับ 204.1



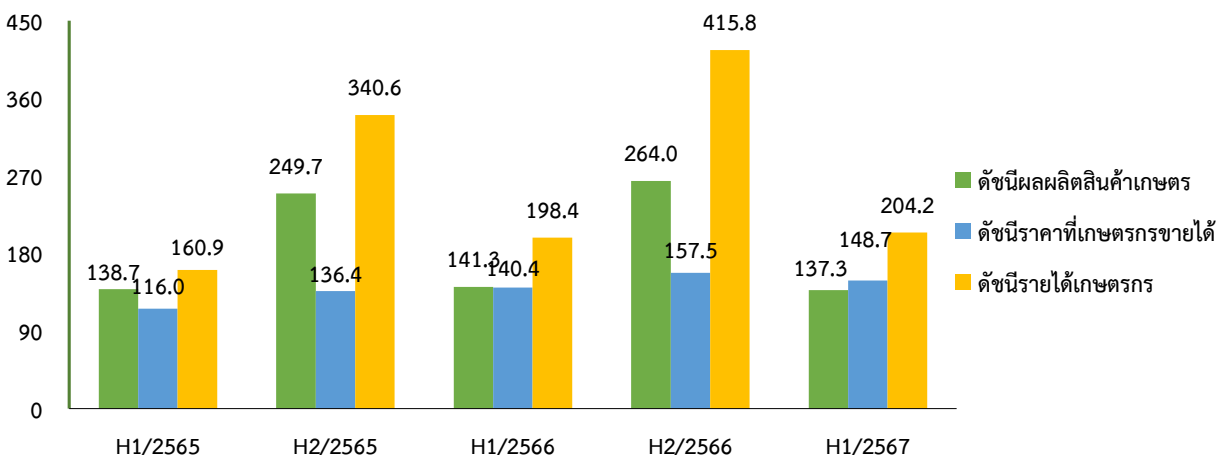
ดัชนีผลผลิตสินค้าเกษตร ดัชนีราคาที่ยเกษตรกรขายได้ และดัชนีรายได้เกษตรกร



ที่มา : สำนักงานเศรษฐกิจการเกษตรที่ 1, 2, 12

3.2 ดัชนีผลผลิตสาขาพืช ครึ่งแรกปี 2567 อยู่ที่ระดับ 137.3 ลดลงร้อยละ 2.8 จากช่วงเดียวกันของปีที่ผ่านมา ซึ่งอยู่ที่ระดับ 141.3 ส่วนดัชนีราคาสินค้าพืชที่เกษตรกรขายได้อยู่ที่ระดับ 148.7 เพิ่มขึ้นร้อยละ 5.9 จากช่วงเดียวกันของปีที่ผ่านมา ซึ่งอยู่ที่ระดับ 140.4 ส่งผลให้ดัชนีรายได้เกษตรกรสาขาพืช อยู่ที่ระดับ 204.2 เพิ่มขึ้นร้อยละ 2.9 จากช่วงเดียวกันของปีที่ผ่านมา ซึ่งอยู่ที่ระดับ 198.4

ดัชนีผลผลิตสินค้าเกษตร ดัชนีราคาที่ยเกษตรกรขายได้ และดัชนีรายได้เกษตรกร สาขาพืช

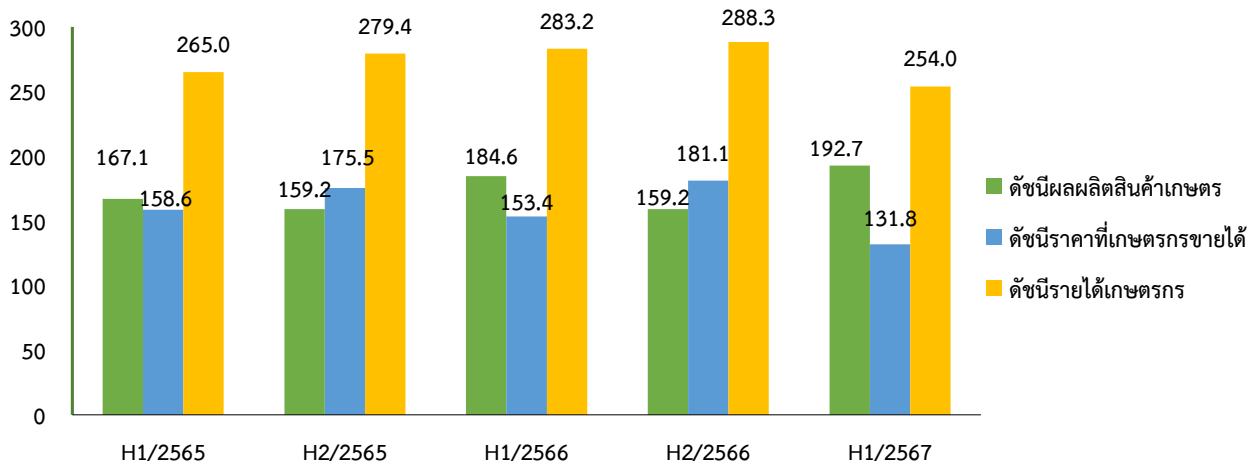


ที่มา : สำนักงานเศรษฐกิจการเกษตรที่ 1, 2, 12

3.3 ดัชนีผลผลิตสาขาปศุสัตว์ ครึ่งแรกปี 2567 อยู่ที่ระดับ 192.7 เพิ่มขึ้นร้อยละ 4.4 จากช่วงเดียวกันของปีที่ผ่านมา ซึ่งอยู่ที่ระดับ 184.6 ส่วนดัชนีราคาสินค้าปศุสัตว์ที่เกษตรกรขายได้อยู่ที่ระดับ 131.8 ลดลงร้อยละ 14.1 จากช่วงเดียวกันของปีที่ผ่านมา ซึ่งอยู่ที่ระดับ 153.4 ส่งผลให้ดัชนีรายได้เกษตรกรสาขาปศุสัตว์อยู่ที่ระดับ 254.0 ลดลงร้อยละ 10.3 จากช่วงเดียวกันของปีที่ผ่านมา ซึ่งอยู่ที่ระดับ 283.2



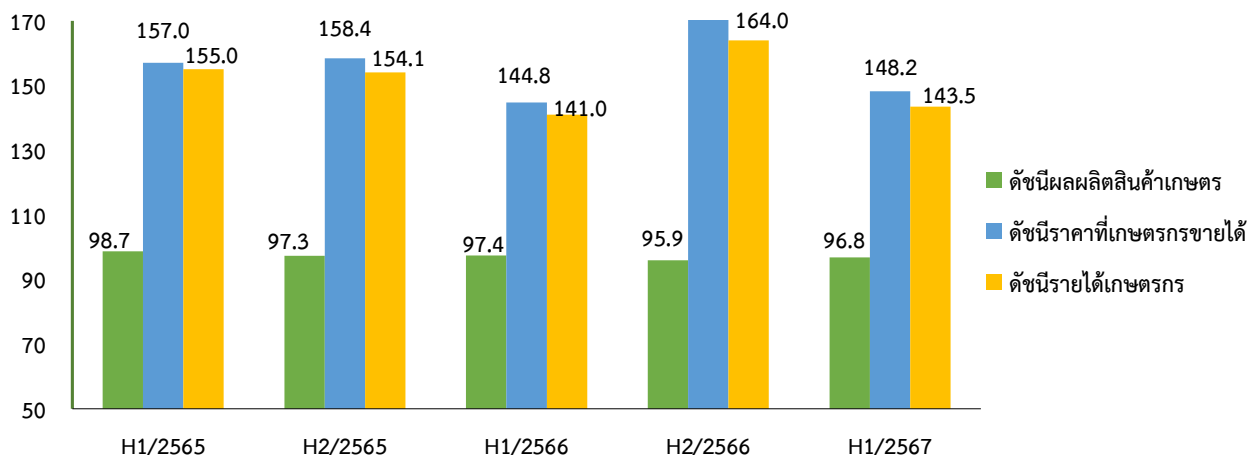
ดัชนีผลผลิตสินค้าเกษตร ดัชนีราคาที่ใช้เกษตรกรขายได้ และดัชนีรายได้เกษตรกร สาขาปศุสัตว์



ที่มา : สำนักงานเศรษฐกิจการเกษตรที่ 1, 2, 12

3.4 ดัชนีผลผลิตสาขาประมง ครึ่งแรกปี 2567 อยู่ที่ระดับ 96.8 ลดลงร้อยละ 0.6 จากช่วงเดียวกันของปีที่ผ่านมา ซึ่งอยู่ที่ระดับ 97.4 ส่วนดัชนีราคาสินค้าประมงที่เกษตรกรขายได้เฉลี่ยอยู่ที่ระดับ 148.2 เพิ่มขึ้นร้อยละ 2.3 จากช่วงเดียวกันของปีที่ผ่านมา ซึ่งอยู่ที่ระดับ 144.8 ส่งผลให้ดัชนีรายได้เกษตรกรสาขาประมง อยู่ที่ระดับ 143.5 เพิ่มขึ้นร้อยละ 1.8 จากช่วงเดียวกันของปีที่ผ่านมา ซึ่งอยู่ที่ระดับ 141.0

ดัชนีผลผลิตสินค้าเกษตร ดัชนีราคาที่ใช้เกษตรกรขายได้ และดัชนีรายได้เกษตรกร สาขาประมง



ที่มา : สำนักงานเศรษฐกิจการเกษตรที่ 1, 2, 12

4. ภาวะเศรษฐกิจการเกษตร ครึ่งแรกปี 2567

ภาวะเศรษฐกิจการเกษตรของภาคเหนือ ครึ่งแรกปี 2567 หดตัวร้อยละ 1.7 เมื่อเทียบกับช่วงเดียวกันของปีที่ผ่านมา เนื่องจากมีปัจจัยสำคัญที่ส่งผลกระทบต่อภาคเกษตร ได้แก่ ปริมาณน้ำไม่เพียงพอต่อการเพาะปลูก สภาพอากาศที่ร้อนจัดไม่เอื้ออำนวยต่อการผลิต ภาวะภัยแล้งและฝนทิ้งช่วง รวมถึงราคาปัจจัยการผลิตที่ทรงตัวในระดับสูง แม้ว่าราคาสินค้าเกษตรที่สำคัญหลายชนิดยังอยู่ในเกณฑ์ดี และภาครัฐดำเนินนโยบายที่มุ่งเน้นส่งเสริมสนับสนุนและแก้ไขปัญหาภาคเกษตรอย่างจริงจังเพื่อเพิ่มรายได้ให้กับเกษตรกร โดยสาขาพืช สาขาประมง สาขาบริการทางการเกษตร และสาขาปศุสัตว์ มีการหดตัว ในขณะที่สาขาปศุสัตว์ มีการขยายตัว รายละเอียดในแต่ละสาขามีดังนี้

4.1 สาขาพืช ครึ่งแรกปี 2567 หดตัวร้อยละ 2.5 เมื่อเทียบกับช่วงเดียวกันของปีที่ผ่านมา โดยผลผลิตพืชที่ลดลง ได้แก่ ข้าวนาปรัง ข้าวโพดเลี้ยงสัตว์ มันสำปะหลัง และอ้อยโรงงาน ในขณะที่ผลผลิตพืชที่เพิ่มขึ้น ได้แก่ ข้าวนาปี ยางพารา และลำไย



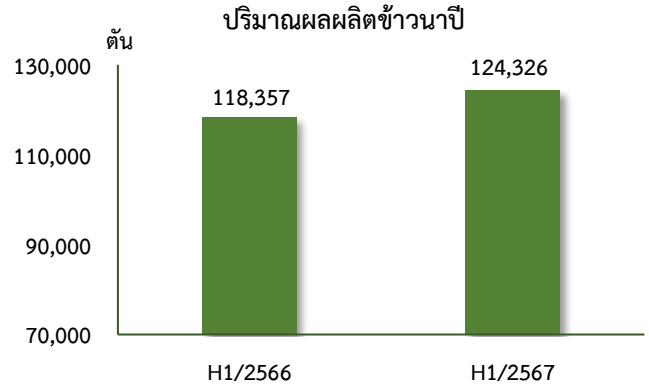
❖ ข้าวนาปี

ภาวะการผลิต

ผลผลิตข้าวนาปี ครึ่งแรกปี 2567 เท่ากับ 124,326 ตัน เพิ่มขึ้นจากช่วงเดียวกันของปีที่ผ่านมา ซึ่งมีผลผลิต 118,357 ตัน หรือเพิ่มขึ้นร้อยละ 5.0 เนื่องจากราคาที่เกษตรกรขายได้อยู่ในเกณฑ์ดีอย่างต่อเนื่อง จึงใจให้เกษตรกรดูแลรักษาผลผลิตมากขึ้น ประกอบกับไม่มีโรคและแมลงศัตรูที่ชรบกวนมากนัก โดยเฉพาะในแหล่งผลิตที่สำคัญของภาคเหนือ อาทิ จังหวัดนครสวรรค์ พิจิตร กำแพงเพชร เพชรบูรณ์ และสุโขทัย

ระดับราคา

ครึ่งแรกปี 2567 ราคาข้าวนาปี ความชื้น 14-15% ที่เกษตรกรขายได้ เฉลี่ยตันละ 11,420 บาท เพิ่มขึ้นจากช่วงเดียวกันของปีที่ผ่านมา ซึ่งมีราคาเฉลี่ยตันละ 10,193 บาท หรือเพิ่มขึ้นร้อยละ 12.0 เนื่องจากผู้ประกอบการโรงสีข้าวในพื้นที่ภาคเหนือยังต้องการผลผลิตอย่างต่อเนื่อง เพื่อแปรรูปส่งจำหน่ายให้กับผู้ส่งออกไปยังตลาดปลายทาง จึงส่งผลให้ราคาข้าวปรับตัวสูงขึ้น

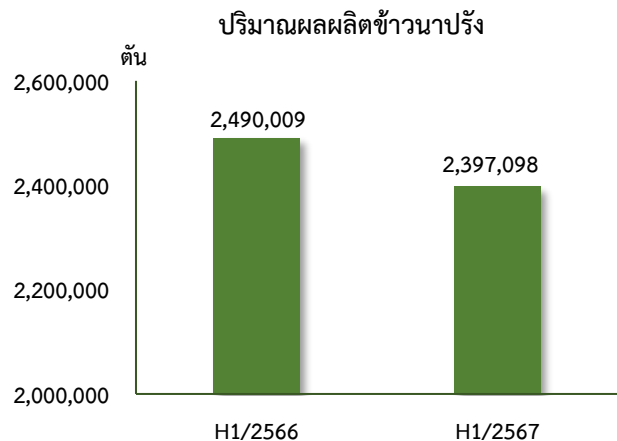


ที่มา : ศูนย์สารสนเทศการเกษตร
สำนักงานเศรษฐกิจการเกษตรที่ 1, 2, 12

❖ ข้าวนาปรัง

ภาวะการผลิต

ผลผลิตข้าวนาปรัง ครึ่งแรกปี 2567 เท่ากับ 2,397,098 ตัน ลดลงจากช่วงเดียวกันของปีที่ผ่านมา ซึ่งมีผลผลิต 2,490,009 ตัน หรือลดลงร้อยละ 3.7 เนื่องจากแหล่งผลิตสำคัญในพื้นที่ภาคเหนือตอนล่าง อาทิ จังหวัดพิษณุโลก และสุโขทัย ปริมาณน้ำในอ่างเก็บน้ำและแหล่งน้ำธรรมชาติน้อยกว่าปีที่ผ่านมา ประกอบกับภาครัฐขอความร่วมมือให้เกษตรกรลดการเพาะปลูกข้าวนาปรัง อีกทั้งต้นทุนการผลิตสูงจากราคาปุ๋ยและสารเคมีที่เพิ่มขึ้น เกษตรกรหลายรายจึงปล่อยพื้นที่ว่าง



ที่มา : ศูนย์สารสนเทศการเกษตร
สำนักงานเศรษฐกิจการเกษตรที่ 1, 2, 12

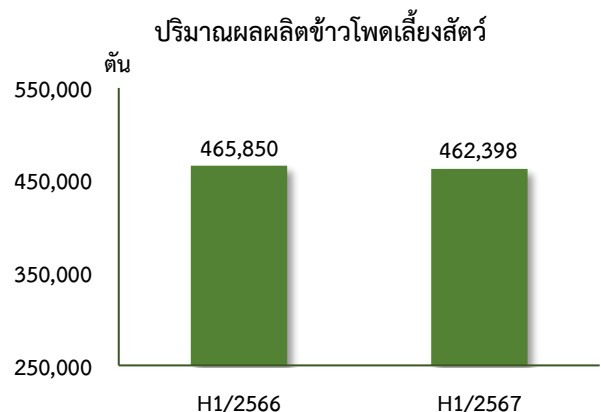
ระดับราคา

ครึ่งแรกปี 2567 ราคาข้าวนาปรัง ความชื้น 14-15% ที่เกษตรกรขายได้ เฉลี่ยตันละ 11,408 บาท เพิ่มขึ้นจากช่วงเดียวกันของปีที่ผ่านมา ซึ่งมีราคาเฉลี่ยตันละ 10,401 บาท หรือเพิ่มขึ้นร้อยละ 9.7 เนื่องจากปริมาณผลผลิตลดลง ขณะที่ผู้ประกอบการโรงสีข้าวยังต้องการผลผลิตอย่างต่อเนื่อง จึงส่งผลให้ราคาข้าวในพื้นที่ภาคเหนือปรับตัวสูงขึ้น

❖ ข้าวโพดเลี้ยงสัตว์

ภาวะการผลิต

ผลผลิตข้าวโพดเลี้ยงสัตว์ ครึ่งแรกปี 2567 เท่ากับ 462,398 ตัน ลดลงจากช่วงเดียวกันของปีที่ผ่านมา ซึ่งมีผลผลิต 465,850 ตัน หรือลดลงร้อยละ 0.7 เนื่องจากแหล่งผลิตสำคัญ อาทิ จังหวัดเพชรบูรณ์ น่าน และนครสวรรค์ มีต้นทุนที่สูงขึ้นจากราคายาปราบศัตรูพืชและวัชพืช และราคาเมล็ดพันธุ์ข้าวโพดเลี้ยงสัตว์ เกษตรกรบางรายจึงปรับเปลี่ยนพื้นที่ปลูกข้าวโพดเลี้ยงสัตว์ไปปลูกยางพาราจากราคายางที่เพิ่มสูงขึ้นต่อเนื่อง รวมทั้งยังสามารถให้ผลตอบแทนในระยะยาวและใช้การดูแลที่น้อยกว่า



ที่มา : ศูนย์สารสนเทศการเกษตร
สำนักงานเศรษฐกิจการเกษตรที่ 1, 2, 12



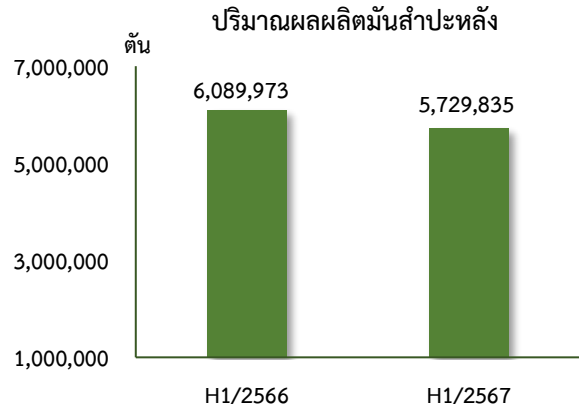
ระดับราคา

ครั้งแรกปี 2567 ราคาข้าวโพดเลี้ยงสัตว์ เพิ่มขึ้น 14.5% ที่เกษตรกรขายได้ เฉลี่ยกิโลกรัมละ 8.66 บาท ลดลงจากช่วงเดียวกันของปีที่ผ่านมา ซึ่งมีราคาเฉลี่ยกิโลกรัมละ 10.97 บาท หรือลดลงร้อยละ 21.1 เนื่องจากผู้ประกอบการรับซื้อข้าวโพดเลี้ยงสัตว์ในพื้นที่ภาคเหนือต้องการผลผลิตลดลงตามความต้องการของอุตสาหกรรมแปรรูปอาหารสัตว์

❖ **มันสำปะหลัง**

ภาวะการผลิต

ผลผลิตมันสำปะหลัง ครั้งแรกปี 2567 เท่ากับ 5,729,835 ตัน ลดลงจากช่วงเดียวกันของปีที่ผ่านมา ซึ่งมีผลผลิต 6,089,973 ตัน หรือลดลงร้อยละ 5.9 เนื่องจากเกษตรกรบางส่วนในพื้นที่จังหวัดกำแพงเพชร นครสวรรค์ อุทัยธานี พิษณุโลก และตาก ได้รับผลกระทบจากภาวะภัยแล้ง ฝนทิ้งช่วง ทำให้หัวมันมีขนาดเล็ก และในบางพื้นที่ประสบปัญหาสภาพอากาศร้อนจัดทำให้ต้นพันธุ์ที่ปลูกเน่าเสียหาย ประกอบกับขาดแคลนท่อนพันธุ์ในการปลูกซ่อม จึงส่งผลให้ปริมาณผลผลิตในภาพรวมของภาคเหนือลดลง



ที่มา : ศูนย์สารสนเทศการเกษตร สำนักงานเศรษฐกิจการเกษตรที่ 1, 2, 12

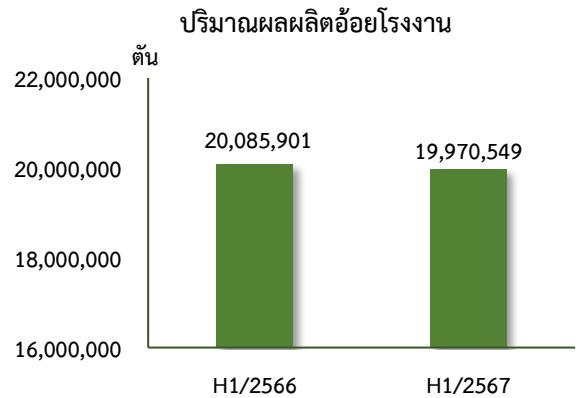
ระดับราคา

ครั้งแรกปี 2567 ราคาหัวมันสำปะหลังสดคละที่เกษตรกรขายได้ เฉลี่ยกิโลกรัมละ 2.68 บาท ลดลงจากช่วงเดียวกันของปีที่ผ่านมา ซึ่งมีราคาเฉลี่ยกิโลกรัมละ 2.96 บาท หรือลดลงร้อยละ 9.5 เนื่องจากคุณภาพของผลผลิตลดลงจากที่ได้รับผลกระทบจากภาวะภัยแล้งและสภาพอากาศไม่เอื้ออำนวย จึงส่งผลให้ราคาที่เกษตรกรขายได้ปรับตัวลดลง

❖ **อ้อยโรงงาน**

ภาวะการผลิต

ผลผลิตอ้อยโรงงาน ครั้งแรกปี 2567 เท่ากับ 19,970,549 ตัน ลดลงจากช่วงเดียวกันของปีที่ผ่านมา ซึ่งมีผลผลิต 20,085,901 ตัน หรือลดลงร้อยละ 0.6 เนื่องจากแหล่งผลิตสำคัญ อาทิ จังหวัดกำแพงเพชร นครสวรรค์ เพชรบูรณ์ และอุทัยธานี ประสบภาวะภัยแล้งและฝนทิ้งช่วงทำให้การเจริญเติบโตไม่เต็มที่ รวมทั้งต้นทุนการผลิตที่อยู่ในระดับสูง เกษตรกรบางส่วนจึงปรับลดพื้นที่เพาะปลูก ส่งผลให้ปริมาณผลผลิตอ้อยโรงงานลดลง



ที่มา : สำนักงานคณะกรรมการอ้อยและน้ำตาลทราย

ระดับราคา

ครั้งแรกปี 2567 ราคาอ้อยโรงงานที่เกษตรกรขายได้ เฉลี่ยตันละ 1,374 บาท เพิ่มขึ้นจากช่วงเดียวกันของปีที่ผ่านมา ซึ่งมีราคาเฉลี่ยตันละ 1,036 บาท หรือเพิ่มขึ้นร้อยละ 32.6 เนื่องจากสำนักงานคณะกรรมการอ้อยและน้ำตาลทรายประกาศราคาอ้อยขั้นต้น ณ ระดับความหวาน 10 ซี.ซี.เอส. เพิ่มขึ้น เพื่อให้สอดคล้องกับต้นทุนการผลิตของเกษตรกร จึงส่งผลให้ราคาอ้อยโรงงานที่เกษตรกรขายได้ในภาคเหนือปรับตัวสูงขึ้นมาก



❖ ยางพารา

ภาวะการผลิต

ผลผลิตยางพารา ครึ่งแรกปี 2567 เท่ากับ 150,228 ตัน เพิ่มขึ้นจากช่วงเดียวกันของปีที่ผ่านมา ซึ่งมีผลผลิต 143,830 ตัน หรือเพิ่มขึ้นร้อยละ 4.4 เนื่องจากมีเนื้อที่กรีดยางเพิ่มขึ้น ประกอบกับต้นยางพาราส่วนใหญ่อยู่ในช่วงอายุให้ผลผลิตสูง และราคายังคงอยู่ในเกณฑ์ดีจูงใจให้เกษตรกรดูแลรักษาผลผลิตมากขึ้น ส่งผลให้ปริมาณผลผลิตยางพาราของภาคเหนือเพิ่มขึ้นในแหล่งผลิตสำคัญ อาทิ จังหวัดพะเยา พิชณุโลก และน่าน

ระดับราคา

ครึ่งแรกปี 2567 ราคายางพาราก่อนถั่วที่เกษตรกรขายได้ เฉลี่ยกิโลกรัมละ 28.71 บาท เพิ่มขึ้นจากช่วงเดียวกันของปีที่ผ่านมา ซึ่งมีราคาเฉลี่ยกิโลกรัมละ 20.34 บาท หรือเพิ่มขึ้นร้อยละ 41.2 เนื่องจากผู้รวบรวมผลผลิตและสหกรณ์การเกษตรในพื้นที่ภาคเหนือต้องการผลผลิตยางพาราเพิ่มขึ้น เพื่อจำหน่ายให้ผู้ประกอบการอุตสาหกรรมแปรรูปผลิตภัณฑ์ต่างๆ ประกอบกับภาครัฐตรวจเข้มเรื่องการลักลอบนำเข้ายางพาราเถื่อน จึงส่งผลให้ระดับราคายางพาราปรับตัวสูงขึ้นตามไปด้วย

❖ ลำไย

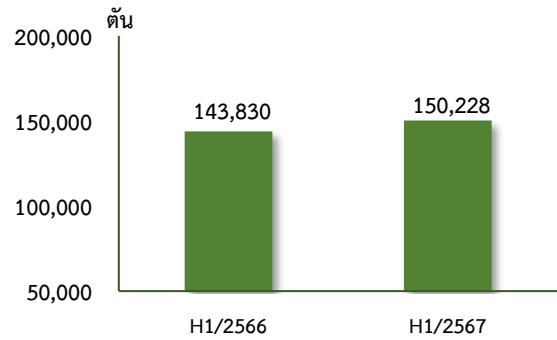
ภาวะการผลิต

ผลผลิตลำไย ครึ่งแรกปี 2567 เท่ากับ 183,666 ตัน เพิ่มขึ้นจากช่วงเดียวกันของปีที่ผ่านมา ซึ่งมีผลผลิต 181,108 ตัน หรือเพิ่มขึ้นร้อยละ 1.4 เนื่องจากสภาพอากาศที่หนาวเย็นเพียงพอ ตั้งแต่ปลายเดือนธันวาคม 2566 ถึงกุมภาพันธ์ 2567 ทำให้ลำไยแทงช่อดอกเป็นจำนวนมาก ประกอบกับในปี 2566 ลำไยราคาดี จึงจูงใจให้เกษตรกรใช้สารกระตุ้นการออกดอก และบำรุงต้นลำไยมากขึ้น ส่งผลให้ปริมาณผลผลิตเพิ่มขึ้นในแหล่งผลิตสำคัญ อาทิ จังหวัดเชียงใหม่ และลำพูน

ระดับราคา

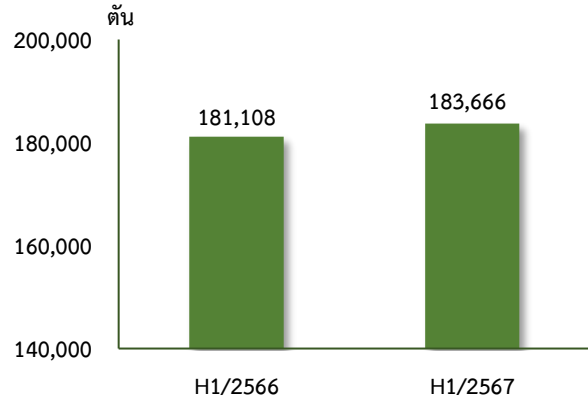
ครึ่งแรกปี 2567 ราคาลำไยทั้งช่อ พันธุ์อีดอเกรด A ที่เกษตรกรขายได้ เฉลี่ยกิโลกรัมละ 28.62 บาท เพิ่มขึ้นจากช่วงเดียวกันของปีที่ผ่านมา ซึ่งมีราคาเฉลี่ยกิโลกรัมละ 27.73 บาท หรือเพิ่มขึ้นร้อยละ 3.2 เนื่องจากผู้ประกอบการรับซื้อ (ล้ง) ในพื้นที่ต้องการผลผลิตลำไยเพิ่มขึ้น ทั้งในรูปแบบสดช่อและลำไยร่วงเพื่อแปรรูปอบแห้งส่งออกไปยังตลาดในประเทศจีนและประเทศในอาเซียน จึงส่งผลให้ราคาลำไยที่เกษตรกรขายได้ปรับตัวเพิ่มขึ้น

ปริมาณผลผลิตยางพารา



ที่มา : ศูนย์สารสนเทศการเกษตร
สำนักงานเศรษฐกิจการเกษตรที่ 1, 2, 12

ปริมาณผลผลิตลำไย



ที่มา : ศูนย์สารสนเทศการเกษตร
สำนักงานเศรษฐกิจการเกษตรที่ 1, 2, 12

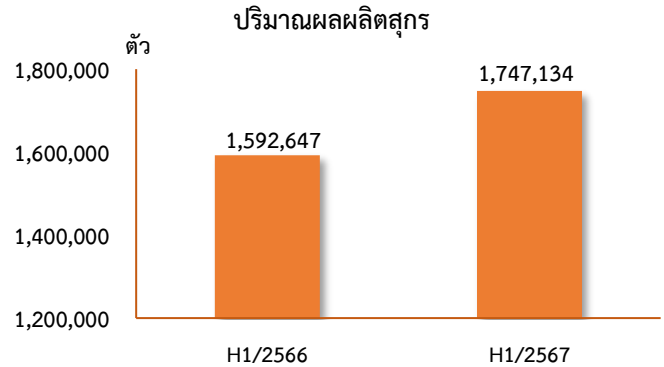


4.2 สาขาปศุสัตว์ ครั้งแรกปี 2567 ขยายตัวร้อยละ 4.3 เมื่อเทียบกับช่วงเดียวกันของปีที่ผ่านมา โดยผลผลิตปศุสัตว์ที่เพิ่มขึ้น ได้แก่ สุกร ไก่เนื้อ และโคเนื้อ ส่วนผลผลิตปศุสัตว์ที่สำคัญที่ลดลง ได้แก่ ไช้ไก่

❖ **สุกร**

ภาวะการผลิต

ผลผลิตสุกร ครั้งแรกปี 2567 เท่ากับ 1,747,134 ตัว เพิ่มขึ้นจากช่วงเดียวกันของปีที่ผ่านมา ซึ่งมีผลผลิต 1,592,647 ตัว หรือเพิ่มขึ้นร้อยละ 9.7 เนื่องจากภาครัฐควบคุมและเฝ้าระวังโรคระบาดอย่างเข้มงวด ประกอบกับเกษตรกรผู้เลี้ยงสุกรมีการบริหารจัดการฟาร์ม ตามมาตรฐานฟาร์มที่ดี (Good Farming Management: GFM) ส่งผลให้เกษตรกรขยายการผลิตเพื่อรองรับความต้องการของตลาดที่เพิ่มขึ้น โดยเฉพาะในแหล่งผลิตสำคัญของภาคเหนือ อาทิ จังหวัดเชียงใหม่ นครสวรรค์ พิษณุโลก และเพชรบูรณ์



ที่มา : ศูนย์สารสนเทศการเกษตร สำนักงานเศรษฐกิจการเกษตรที่ 1, 2, 12 และ 12

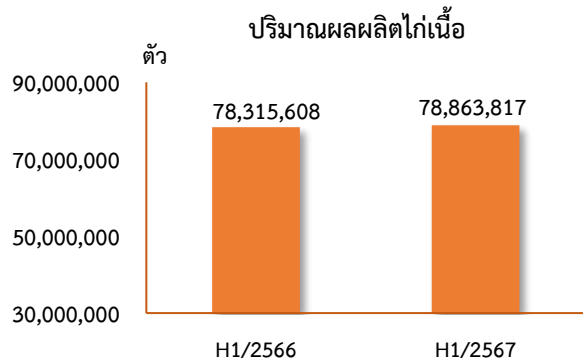
ระดับราคา

ครั้งแรกปี 2567 ราคาสุกรน้ำหนักต่ำกว่า 100 กิโลกรัม ที่เกษตรกรขายได้ เฉลี่ยกิโลกรัมละ 69.29 บาท ลดลงจากช่วงเดียวกันของปีที่ผ่านมา ซึ่งมีราคาเฉลี่ยกิโลกรัมละ 93.88 บาท หรือลดลงร้อยละ 26.2 เนื่องจากปริมาณผลผลิตออกสู่ตลาดมากจึงส่งผลให้ราคาสุกรปรับตัวลดลง

❖ **ไก่เนื้อ**

ภาวะการผลิต

ผลผลิตไก่เนื้อ ครั้งแรกปี 2567 เท่ากับ 78,863,817 ตัว เพิ่มขึ้นจากช่วงเดียวกันของปีที่ผ่านมา ซึ่งมีผลผลิต 78,315,608 ตัว หรือเพิ่มขึ้นร้อยละ 0.7 เนื่องจากผู้บริโภคมีความมั่นใจในระบบการควบคุมโรคตามมาตรฐานฟาร์ม ทำให้ความต้องการบริโภคภายในประเทศเพิ่มขึ้น ส่งผลให้ผู้ผลิตมีการเพิ่มปริมาณการเลี้ยงในแหล่งผลิตสำคัญ อาทิ จังหวัดนครสวรรค์ เพชรบูรณ์ และกำแพงเพชร เพื่อรองรับความต้องการของตลาดทั้งในประเทศและต่างประเทศ



ที่มา : ศูนย์สารสนเทศการเกษตร สำนักงานเศรษฐกิจการเกษตรที่ 1, 2, 12

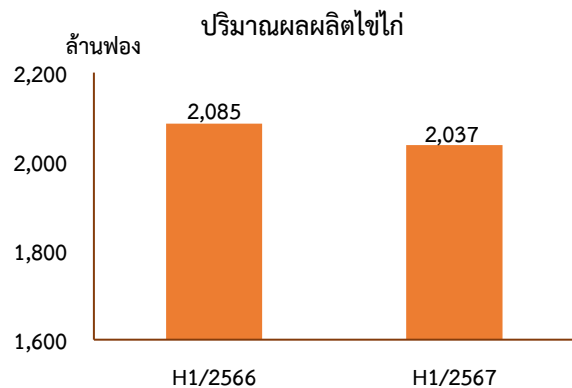
ระดับราคา

ครั้งแรกปี 2567 ราคาไก่เนื้อ (ฟาร์มประกัน) ที่เกษตรกรขายได้ เฉลี่ยกิโลกรัมละ 42.00 บาท เท่ากับช่วงเดียวกันของปีที่ผ่านมา เนื่องจากการเลี้ยงไก่เนื้อในภาคเหนือส่วนใหญ่เป็นการเลี้ยงในรูปแบบ Contract Farming กับบริษัท ซีพี และเบทาโกร ดังนั้นการปรับระดับราคาจึงขึ้นอยู่กับสถานการณ์และเงื่อนไขของบริษัท

❖ **ไช้ไก่**

ภาวะการผลิต

ผลผลิตไช้ไก่ ครั้งแรกปี 2567 เท่ากับ 2,037 ล้านฟอง ลดลงจากช่วงเดียวกันของปีที่ผ่านมา ซึ่งมีผลผลิต 2,085 ล้านฟอง หรือลดลงร้อยละ 2.3 เนื่องจากต้นทุนอาหารสัตว์สูง รวมทั้งภาครัฐมีมาตรการรักษาเสถียรภาพราคาไช้ไก่ ทำให้เกษตรกรชะลอ/ลดปริมาณการเลี้ยง ส่งผลให้ผลผลิตไช้ไก่ในแหล่งผลิตที่สำคัญลดลง อาทิ จังหวัดเชียงใหม่ นครสวรรค์ เชียงราย กำแพงเพชร และพิจิตร



ที่มา : ศูนย์สารสนเทศการเกษตร สำนักงานเศรษฐกิจการเกษตรที่ 1, 2, 12



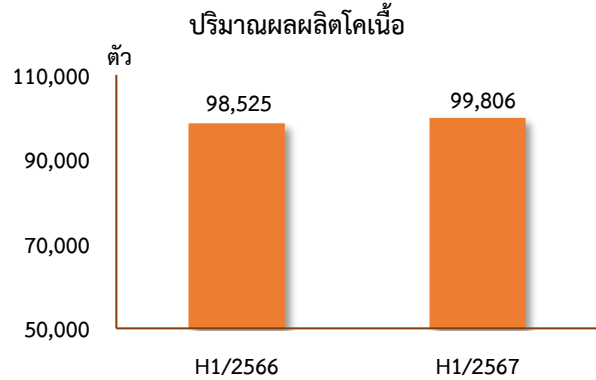
ระดับราคา

ครึ่งแรกปี 2567 ราคาไข่ไก่ (เกรดคละ) ที่เกษตรกรขายได้ เฉลี่ยฟองละ 3.34 บาท ลดลงจากช่วงเดียวกันของปีที่ผ่านมา ซึ่งมีราคาเฉลี่ยฟองละ 3.42 บาท หรือลดลงร้อยละ 2.3 เนื่องจากปริมาณผลผลิตไข่ไก่มีปริมาณมาก จึงส่งผลให้ราคาไข่ไก่ปรับตัวลดลงอย่างต่อเนื่อง

❖ โคเนื้อ

ภาวะการผลิต

ผลผลิตโคเนื้อ ครึ่งแรกปี 2567 เท่ากับ 99,806 ตัว เพิ่มขึ้นจากช่วงเดียวกันของปีที่ผ่านมา ซึ่งมีผลผลิต 98,525 ตัว หรือเพิ่มขึ้นร้อยละ 1.3 เนื่องจากนโยบายส่งเสริมการเลี้ยงโคเนื้อของภาครัฐที่มีอย่างต่อเนื่อง ประกอบกับความต้องการบริโภคมากขึ้น ตามการฟื้นตัวของเศรษฐกิจ รวมทั้งเกษตรกรมีองค์ความรู้ในการเฝ้าระวังและควบคุมโรคระบาดที่เข้มงวดมากขึ้น โดยเฉพาะแหล่งผลิตที่สำคัญ อาทิ จังหวัดตาก เชียงใหม่ ลำปาง และสุโขทัย



ที่มา : ศูนย์สารสนเทศการเกษตร
สำนักงานเศรษฐกิจการเกษตรที่ 1, 2, 12

ระดับราคา

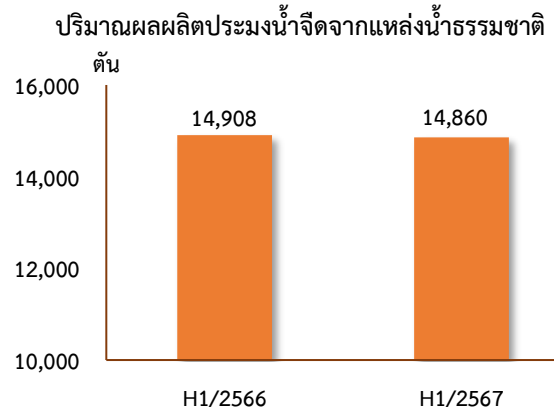
ครึ่งแรกปี 2567 ราคาโคเนื้อขนาดกลางน้ำหนัก 300-350 กิโลกรัม ที่เกษตรกรขายได้ เฉลี่ยตัวละ 34,426 บาท ลดลงจากช่วงเดียวกันของปีที่ผ่านมา ซึ่งมีราคาเฉลี่ยตัวละ 35,105 บาท หรือลดลงร้อยละ 1.9 เนื่องจากมีปริมาณผลผลิตโคเนื้อออกสู่ตลาดอย่างต่อเนื่อง ประกอบกับการส่งออกลดลง ทำให้ปริมาณโคเนื้อในระบบตลาดมีจำนวนมาก จึงส่งผลให้ระดับราคาปรับตัวลดลง

4.3 สาขาประมง ครึ่งแรกปี 2567 หดตัวร้อยละ 0.5 เมื่อเทียบกับช่วงเดียวกันของปีที่ผ่านมา โดยผลผลิตประมงที่ลดลง ได้แก่ ประมงน้ำจืดจากแหล่งน้ำธรรมชาติ และประมงน้ำจืดเพาะเลี้ยง

❖ ประมงน้ำจืดจากแหล่งน้ำธรรมชาติ

ภาวะการผลิต

ผลผลิตประมงน้ำจืดจากแหล่งน้ำธรรมชาติ ครึ่งแรกปี 2567 เท่ากับ 14,860 ตัน ลดลงจากช่วงเดียวกันของปีที่ผ่านมา ซึ่งมีผลผลิต 14,908 ตัน หรือลดลงร้อยละ 0.3 เนื่องจากปรากฏการณ์เอลนีโญ ส่งผลให้อากาศร้อนจัด เกิดภัยแล้งจนถึงเดือนเมษายน 2567 ส่งผลต่อการเจริญเติบโตของสัตว์น้ำ ทำให้ปริมาณผลผลิตลดลง โดยเฉพาะแหล่งผลิตสำคัญ อาทิ จังหวัดเชียงใหม่ นครสวรรค์ และสุโขทัย



ที่มา : กรมประมง
สำนักงานเศรษฐกิจการเกษตรที่ 1, 2, 12

ระดับราคา

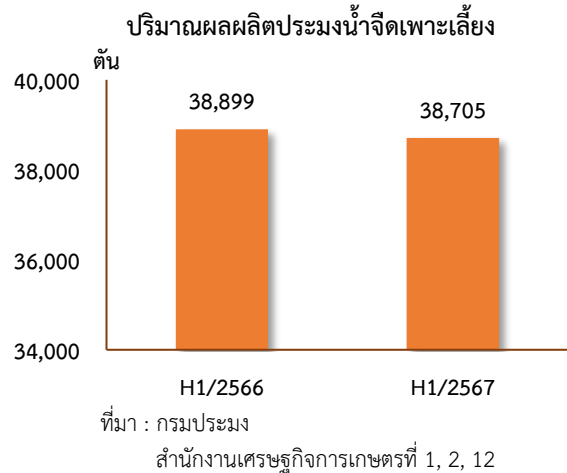
ครึ่งแรกปี 2567 ราคาประมงน้ำจืดจากแหล่งน้ำธรรมชาติที่เกษตรกรขายได้ เฉลี่ยกิโลกรัมละ 55.30 บาท เพิ่มขึ้นจากช่วงเดียวกันของปีที่ผ่านมา ซึ่งมีราคาเฉลี่ยกิโลกรัมละ 55.25 บาท หรือเพิ่มขึ้นร้อยละ 0.1 เนื่องจากความต้องการของผู้บริโภคเพิ่มขึ้นอย่างต่อเนื่อง ขณะที่ปริมาณผลผลิตไม่เพียงพอต่อความต้องการ จึงส่งผลให้ราคาปลาน้ำจืดที่เกษตรกรขายได้ปรับตัวสูงขึ้น



❖ ประมวงน้ำจืดเพาะเลี้ยง

ภาวะการผลิต

ผลผลิตประมวงน้ำจืดเพาะเลี้ยง ครั้งแรกปี 2567 เท่ากับ 38,705 ตัน ลดลงจากช่วงเดียวกันของปีที่ผ่านมา ซึ่งมีผลผลิต 38,899 ตัน หรือลดลงร้อยละ 0.5 เนื่องจากปริมาณน้ำและการระบายน้ำจากเขื่อนลดลง เกษตรกรในหลายพื้นที่จึงปรับลดปริมาณการเลี้ยงให้เหมาะสมกับระบบนิเวศการเลี้ยงสัตว์น้ำ ประกอบกับบางส่วนชะลอการผลิตเพื่อปรับตัวจากราคาอาหารสัตว์น้ำที่สูงขึ้น ส่งผลให้ปริมาณผลผลิตในแหล่งผลิตสำคัญลดลง อาทิ จังหวัดเชียงราย อุตรดิตถ์ และพิจิตร



ระดับราคา

ครั้งแรกปี 2567 ราคาประมวงน้ำจืดเพาะเลี้ยงที่เกษตรกรขายได้ เฉลี่ยกิโลกรัมละ 61.27 บาท เพิ่มขึ้นเดียวกันของปีที่ผ่านมา ซึ่งมีราคาเฉลี่ยกิโลกรัมละ 61.20 บาท หรือเพิ่มขึ้นร้อยละ 0.1 เนื่องจากปริมาณผลผลิตไม่เพียงพอต่อความต้องการของผู้บริโภคที่มีแนวโน้มเพิ่มมากขึ้น ส่งผลให้ราคาปรับตัวสูงขึ้น



4.4 สาขาบริการทางการเกษตร ครั้งแรกปี 2566 หดตัวร้อยละ 2.3 เมื่อเทียบกับช่วงเดียวกันของปีที่ผ่านมา เนื่องจากกิจกรรมการจ้างเตรียมดิน และการเก็บเกี่ยวผลผลิตลดลงตามการผลิตของสาขาพืช ได้แก่ ข้าวนาปรัง ข้าวโพดเลี้ยงสัตว์ อ้อยโรงงาน และมันสำปะหลัง



4.5 สาขาป่าไม้ ครั้งแรกปี 2567 หดตัวร้อยละ 0.3 เมื่อเทียบกับช่วงเดียวกันของปีที่ผ่านมา เนื่องจากองค์การอุตสาหกรรมป่าไม้ (อ.อ.ป.) ลดปริมาณการผลิตไม้สักในหลายพื้นที่ ประกอบเศรษฐกิจการค้าไม้แปรรูปชะลอตัว ทำให้ความต้องการใช้ไม้แปรรูปจากไม้สักของผู้ประกอบการลดลง อาทิ จังหวัดอุตรดิตถ์ แพร่ สุโขทัย น่าน ตาก เชียงราย พะเยา ลำพูน และแม่ฮ่องสอน

5. แนวโน้มภาวะเศรษฐกิจการเกษตร ปี 2567

ภาวะเศรษฐกิจการเกษตรของภาคเหนือ ในปี 2567 คาดว่าจะขยายตัวอยู่ในช่วงร้อยละ 0.1 – 1.1 เมื่อเทียบกับปีที่ผ่านมา เนื่องจากปัจจัยสนับสนุน อาทิ สภาพอากาศที่คาดว่าจะเอื้ออำนวยต่อการผลิต ปริมาณน้ำมีเพียงพอต่อการเพาะปลูกพืช และการทำประมงราคาสินค้าเกษตรหลายชนิดอยู่ในเกณฑ์ดี ภาครัฐดำเนินนโยบายภาคการเกษตรด้วยตลาดนำ นวัตกรรมเสริม เพิ่มรายได้ การผลิตสินค้ามูลค่าสูง การบริหารจัดการน้ำอย่างเป็นระบบ และการจัดทำฐานข้อมูลสารสนเทศการเกษตร ตลอดจนการบูรณาการขับเคลื่อนของหน่วยงานในระดับพื้นที่อย่างเป็นรูปธรรม อย่างไรก็ตามยังคงมีปัจจัยเสี่ยงที่ไม่สามารถควบคุมได้ โดยเฉพาะผลกระทบที่ได้รับจากการเปลี่ยนแปลงของสภาพภูมิอากาศ (Climate Change) สถานการณ์ภัยแล้ง ฝนทิ้งช่วง โรคแมลงศัตรูพืชและโรคระบาดสัตว์ และราคาปัจจัยการผลิต โดยสาขาพืช สาขาปศุสัตว์ และสาขาบริการทางการเกษตร ยังคงขยายตัวได้ ขณะที่สาขาประมง และสาขาป่าไม้หดตัวรายละเอียดในแต่ละสาขา มีดังนี้

5.1 สาขาพืช ในปี 2567 คาดว่าจะขยายตัวอยู่ในช่วงร้อยละ 0.6 – 1.6 เมื่อเทียบกับปีที่ผ่านมา เนื่องจากคาดว่าปริมาณผลผลิตสินค้าพืชที่สำคัญเพิ่มขึ้น ได้แก่ **ข้าวนาปี** คาดว่าปริมาณน้ำในอ่างเก็บน้ำและแหล่งน้ำธรรมชาติมีเพียงพอต่อการผลิตตลอดฤดู **ข้าวโพดเลี้ยงสัตว์** คาดว่าปริมาณน้ำฝนมีเพียงพอต่อการเจริญเติบโต และการออกดอกติดฝัก **ยางพารา** คาดว่ามีเนื้อที่เปิดกรีดใหม่เพิ่มขึ้น ประกอบกับต้นยางส่วนใหญ่ในพื้นที่ภาคเหนืออยู่ในช่วงอายุที่ให้ผลผลิตสูง และราคาจูงใจให้เกษตรกรดูแลรักษาผลผลิตมากขึ้น และ**ลำไย** คาดว่าสภาพอากาศจะเอื้ออำนวยต่อการติดช่อดอก ในขณะที่ปริมาณผลผลิตที่คาดว่าจะลดลง ได้แก่ **ข้าวนาปรัง** คาดว่าผลกระทบจากการเปลี่ยนแปลงของสภาพภูมิอากาศและสถานการณ์เอลนีโญในปี 2566 ส่งผลให้ปริมาณน้ำต้นทุนไม่เพียงพอต่อการผลิต **มันสำปะหลัง** คาดว่าประสพภาวะภัยแล้งและฝนทิ้งช่วง และ **อ้อยโรงงาน** คาดว่าปริมาณน้ำไม่เพียงพอต่อการเจริญเติบโต



5.2 สาขาปศุสัตว์ ในปี 2567 คาดว่าจะขยายตัวอยู่ในช่วงร้อยละ 4.1 – 5.1 เมื่อเทียบกับปีที่ผ่านมา เนื่องจากคาดว่าปริมาณผลผลิตสินค้าปศุสัตว์ที่สำคัญมีแนวโน้มเพิ่มขึ้น โดย สุกร คาดว่าผลผลิตเพิ่มขึ้น เนื่องจากเกษตรกรมีความเชื่อมั่นด้านการบริหารจัดการฟาร์มตามมาตรการควบคุมและป้องกันโรคที่เข้มงวด และมีการติดตามเฝ้าระวังโรคอย่างต่อเนื่อง **โคเนื้อ** คาดว่าผลผลิตเพิ่มขึ้นจากภาครัฐดำเนินนโยบายส่งเสริมการเลี้ยงโคเนื้อ ประกอบกับตลาดมีความต้องการอย่างต่อเนื่อง **ไก่เนื้อ** คาดว่าผลผลิตเพิ่มขึ้นเพื่อรองรับความต้องการบริโภคที่ขยายตัว ประกอบกับภาครัฐมีมาตรการควบคุมป้องกันและเฝ้าระวังโรคระบาด และ **ไข่ไก่** คาดว่าผลผลิตเพิ่มขึ้นเนื่องจากเกษตรกรขยายเพิ่มปริมาณการเลี้ยงเพื่อรองรับความต้องการของตลาด ประกอบกับมีการจัดการฟาร์มที่ได้มาตรฐาน ทำให้ประสิทธิภาพการผลิตเพิ่มขึ้น

5.3 สาขาประมง ในปี 2567 คาดว่าจะหดตัวอยู่ในช่วงร้อยละ (-0.6) – 0.4 เมื่อเทียบกับปีที่ผ่านมา เนื่องจากได้รับผลกระทบจากปรากฏการณ์เอลนีโญในช่วงครึ่งปีแรกทำให้ปริมาณน้ำในแหล่งน้ำไม่เพียงพอต่อการเลี้ยงสัตว์น้ำ และคาดว่าในช่วงครึ่งปีหลังจะได้รับผลกระทบจากปรากฏการณ์ลานีญาซึ่งจะมีปริมาณน้ำมาก จึงทำให้เกษตรกรบางส่วนชะลอการเลี้ยงสัตว์น้ำ เพื่อลดความเสี่ยงจากสภาพภูมิอากาศที่ไม่แน่นอน ประกอบกับต้นทุนการเลี้ยงอยู่ในระดับสูง ส่งผลให้ปริมาณผลผลิตประมงเพาะเลี้ยงและประมงจากแหล่งน้ำธรรมชาติในภาพรวมลดลง

5.4 สาขาบริการทางการเกษตร ในปี 2567 คาดว่าจะขยายตัวในช่วงร้อยละ 0.4 – 1.4 เมื่อเทียบกับปีที่ผ่านมา เนื่องจากคาดว่ากิจกรรมการจ้างเครื่องจักรกลทางการเกษตรจากการเตรียมดินและเก็บเกี่ยวผลผลิตมีแนวโน้มเพิ่มขึ้น ตามสินค้าเกษตรที่สำคัญของสาขาพืช ได้แก่ ข้าวนาปี และข้าวโพดเลี้ยงสัตว์

5.5 สาขาป่าไม้ ในปี 2567 คาดว่าจะหดตัวอยู่ในช่วงร้อยละ (-0.8) – 0.2 เมื่อเทียบกับปีที่ผ่านมา เนื่องจากองค์การอุตสาหกรรมป่าไม้ (อ.อ.ป.) มีแผนลดปริมาณการตัดไม้สัก เพื่อให้สอดคล้องกับปริมาณความต้องการของผู้ประกอบการแปรรูปผลิตภัณฑ์จากไม้สัก

ตารางที่ 1 อัตราการเติบโตของผลิตภัณฑ์มวลรวมภาคเกษตร

หน่วย : ร้อยละ

สาขา	ครั้งแรกปี 2567	ปี 2567
ภาคเกษตร	-1.7	0.1 - 1.1
พืช	-2.5	0.6 - 1.6
ปศุสัตว์	4.3	4.1 - 5.1
ประมง	-0.5	(-0.6) - 0.4
บริการทางการเกษตร	-2.3	0.4 - 1.4
ป่าไม้	-0.3	(-0.8) - 0.2

ที่มา : สำนักงานเศรษฐกิจการเกษตรที่ 1, 2, 12



ตารางที่ 2 ผลผลิตสินค้าเกษตรที่สำคัญ (ปีปฏิทิน)

หน่วย : ตัน

สินค้า	ครั้งแรกปี 2566	ครั้งแรกปี 2567	อัตราการเปลี่ยนแปลง (ร้อยละ)
ข้าวนาปี	118,357	124,326	5.0
ข้าวนาปรัง	2,490,009	2,397,098	-3.7
ข้าวโพดเลี้ยงสัตว์	465,850	462,398	-0.7
มันสำปะหลัง	6,089,973	5,729,835	-5.9
อ้อยโรงงาน	20,085,901	19,970,549	-0.6
ยางพารา	143,830	150,228	4.4
ลำไย	181,108	183,666	1.4
สุกร (ตัว)	1,592,647	1,747,134	9.7
ไก่เนื้อ (ตัว)	78,315,608	78,863,817	0.7
ไข่ไก่ (ล้านฟอง)	2,085	2,037	-2.3
โคเนื้อ (ตัว)	98,525	99,806	1.3
ประมงน้ำจืดจากแหล่งน้ำธรรมชาติ ^{2/}	14,908	14,860	-0.3
ประมงน้ำจืดเพาะเลี้ยง ^{2/}	38,899	38,705	-0.5

หมายเหตุ : 1/ สำนักงานคณะกรรมการอ้อยและน้ำตาลทราย

2/ กรมประมง

ที่มา : ศูนย์สารสนเทศการเกษตร สำนักงานเศรษฐกิจการเกษตร



ตารางที่ 3 ราคาสินค้าเกษตรที่เกษตรกรขายได้

หน่วย : บาท/กิโลกรัม

สินค้า	ครั้งแรกปี 2566	ครั้งแรกปี 2567	อัตราการเปลี่ยนแปลง (ร้อยละ)
ข้าวนาปี ความชื้น 14-15% (บาท/ตัน)	10,193	11,420	12.0
ข้าวนาปรัง ความชื้น 14-15% (บาท/ตัน)	10,401	11,408	9.7
ข้าวโพดเลี้ยงสัตว์ ความชื้น 14.5%	10.97	8.66	-21.1
หัวมันสำปะหลังสดคละ	2.96	2.68	-9.5
อ้อยโรงงาน (บาท/ตัน)	1,036	1,374	32.6
ยางพาราก่อนถวัลย	20.34	28.71	41.2
ลำไยทั้งซ่อพันธุ์ดีเกรด A	27.73	28.62	3.2
สุกรน้ำหนักต่ำกว่า 100 กิโลกรัม	93.88	69.29	-26.2
ไก่เนื้อฟาร์มประกัน	42.00	42.00	-
ไข่ไก่คละ (บาท/ฟอง)	3.42	3.34	-2.3
โคเนื้อขนาดกลางน้ำหนัก 300-350 กิโลกรัม (บาท/ตัว)	35,105	34,426	-1.9
ประมงน้ำจืดจากแหล่งน้ำธรรมชาติ	55.25	55.30	0.1
ประมงน้ำจืดเพาะเลี้ยง	61.20	61.27	0.1

ที่มา : ศูนย์สารสนเทศการเกษตร สำนักงานเศรษฐกิจการเกษตร

จัดทำโดย

สำนักงานเศรษฐกิจการเกษตรที่ 1

ภายในบริเวณสถานีพัฒนาที่ดินเชียงใหม่ ตำบลดอนแก้ว อำเภอแมริม จังหวัดเชียงใหม่ 50180

โทรศัพท์ 0-5312-1318 E-mail : zone1@oae.go.th

สำนักงานเศรษฐกิจการเกษตรที่ 2

บริเวณศูนย์ราชการตำบลหัวรอ ตำบลหัวรอ อำเภอเมืองฯ จังหวัดพิษณุโลก 65000

โทรศัพท์ 0-5532-2658 E-mail : zone2@oae.go.th

สำนักงานเศรษฐกิจการเกษตรที่ 12

ภายในสนามบินนครสวรรค์ ตำบลนครสวรรค์ออก อำเภอเมืองฯ จังหวัดนครสวรรค์ 60000

โทรศัพท์ 0-5680-3525 E-mail : zone12@oae.go.th